

“opinionway

pour



**LA
TRIBUNE**

LCI

La grande consultation des entrepreneurs

Vague 67 – Février 2022

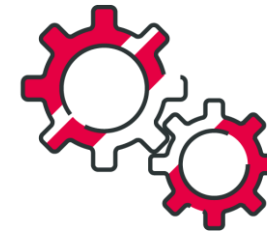


Méthodologie & principaux enseignements

Vague 67 – Février 2022

“*opinionway* pour





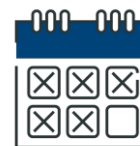
Étude réalisée auprès d'un échantillon de **610 dirigeants d'entreprise**.



La **représentativité** de l'échantillon a été assurée par un redressement selon le secteur d'activité et la taille, après stratification par région d'implantation.



L'échantillon a été interrogé **par téléphone**.



Les interviews ont eu lieu **du 9 au 17 février 2022**.



OpinionWay a réalisé cette enquête en appliquant les procédures et règles de la **norme ISO 20252**.

Le moral des chefs d'entreprise repart à la hausse



- ▶ Le passage du pic épidémique et la fin programmée des mesures sanitaires améliore très nettement le moral des dirigeants d'entreprise. **Pour la première fois depuis le début de la 5^{ème} vague de Covid-19, l'indicateur de l'optimisme est en hausse pour s'établir à 92 (+12 pts)**, principalement du fait de l'embellie du moral des dirigeants des plus petites entreprises, employant 0 à 9 salariés (91, +12 pts). Le moral des chefs d'entreprises de 10 salariés et plus, qui s'était mieux maintenu pendant cette vague de l'épidémie, reste stable ce mois-ci (+1 pt, 97).
- ▶ Dans une majorité des entreprises comptant au moins un salarié, le turn-over est inexistant, le personnel étant le même depuis toujours selon ces dirigeants (59%). Pour autant, quatre chefs d'entreprise sur dix en font l'expérience (41%), 12% d'entre eux déclarant même que ce turn-over atteint un niveau *élevé*. **Pour la moitié des entreprises concernées, le turn-over est un obstacle à la réussite : 47% des dirigeants considèrent qu'il a un effet négatif important** sur l'activité. Pour l'autre moitié des chefs d'entreprise toutefois, l'impact est peu important ou pas du tout important (53%).
 - Logiquement, les entreprises aux plus larges effectifs déclarent faire face à davantage de turn-over : 83% des entreprises comptant 10 salariés ou plus en font état contre 33% des entreprises comptant moins de salariés. Cependant, les conséquences de ces turn-over sont similaires quelle que soit la taille de l'entreprise. 44% des dirigeants de petites entreprises avec du turn-over déclarent que cela a un impact négatif important sur l'activité, tout comme 49% des entreprises concernées comptant 10 salariés ou plus (25%).
- ▶ **Afin de fidéliser leurs salariés, les chefs des entreprises comptant au moins un salarié citent de nombreuses idées, au premier rang desquelles figurent des gestes sur la rémunération.** 44% ont versé ou envisagent de verser des primes et 33% d'augmenter les salaires. Une plus petite partie cite la mise en place de dispositifs d'intéressement ou de participation (13%). Alors que les deux dernières années ont redéfini l'organisation dans de nombreux secteurs, une partie des chefs d'entreprise cite également des mesures de souplesse sur les horaires de travail (29%) et sur la pose des congés (26%). Un dirigeant sur quatre déclare toutefois n'envisager aucune mesure.
 - Les gestes financiers sont plus fréquents dans les grandes entreprises que dans les petites, que ce soit pour les primes (48% contre 42%), les augmentations (47% contre 28%) ou les dispositifs d'intéressement (28% contre 12%). Les petites entreprises sont en revanche au niveau des plus grandes concernant les mesures touchant à l'organisation du travail.

Un dirigeant sur trois rencontre des difficultés d'approvisionnement



- ▶ Aussi utiles qu'aient été les mesures de soutien prises par les pouvoirs publics pour aider les entreprises à faire face à des difficultés d'approvisionnement, un chef d'entreprise sur trois déclare faire face à ce problème (33%, dont 22% décrivent des difficultés *importantes*). Les produits les plus difficiles à acquérir sont les matières premières (38%), les composants électroniques et semi-conducteurs (24%), le bois (18%) et les matériaux de construction (17%).
 - Les entreprises des secteurs primaire et secondaire sont les plus touchées : 74% des dirigeants de la construction rencontrent des problèmes d'approvisionnement, tout comme 63% dans le secteur industriel. Le fait de rencontrer des difficultés semble moins lié à la taille de l'entreprise, bien que les dirigeants de celles comptant 10 salariés ou plus signalent davantage de problèmes (47% contre 32% des entreprises plus petites).
- ▶ Ces difficultés se traduisent d'abord en termes de disponibilité des produits : 76% des dirigeants constatent des délais de livraison allongés et 66% des ruptures d'approvisionnement. Les entreprises touchées font souvent face en plus à des coûts plus élevés pour leur approvisionnement, à cause d'une hausse des prix des marchandises elles-mêmes (73%) ou dans une moindre mesure du prix des transports (39%).
- ▶ Pour pallier ces problèmes d'approvisionnement, les dirigeants imaginent des solutions variées. 26% vont collaborer de façon plus étroite avec leurs fournisseurs actuels, ou alors privilégier de nouveaux fournisseurs, implantés à proximité de leur entreprise (25%) ou en France (21%). Moins de dirigeants déclarent qu'ils vont substituer certaines matières premières par d'autres dans leur processus de production (10%) ou diversifier leur offre avec des produits ou services ne subissant pas de problèmes d'approvisionnement (9%). Finalement, une partie notable des dirigeants apparaît démunie. Un tiers d'entre eux déclare ne pas avoir l'intention de prendre des mesures face aux difficultés rencontrées (32%).

Les attentes vis-à-vis de l'élection présidentielle se renforcent



- ▶ Alors que la campagne présidentielle s'accélère, près de trois chefs d'entreprise sur 10 considèrent que l'élection présidentielle aura un effet positif sur l'économie française (28%, +8 points). Pour autant, les dirigeants sont principalement dans l'expectative d'effets modérés (25%, +7 points), voire ne s'attendent à aucun effet (51%). Concernant les enjeux, la hiérarchie reste globalement inchangée par rapport au moins dernier : le pouvoir d'achat se classe de nouveau premier (75%) – comme pour l'ensemble des Français*, l'éducation et la formation (74%) et l'emploi (71%) complètent le podium.

**Baromètre OpinionWay Kéa Partners – 23 février 2022*



Les résultats

Vague 67 – Février 2022

“*opinionway*” pour



Les questions d'actualité

Vague 67 – Février 2022

“*opinionway*” pour



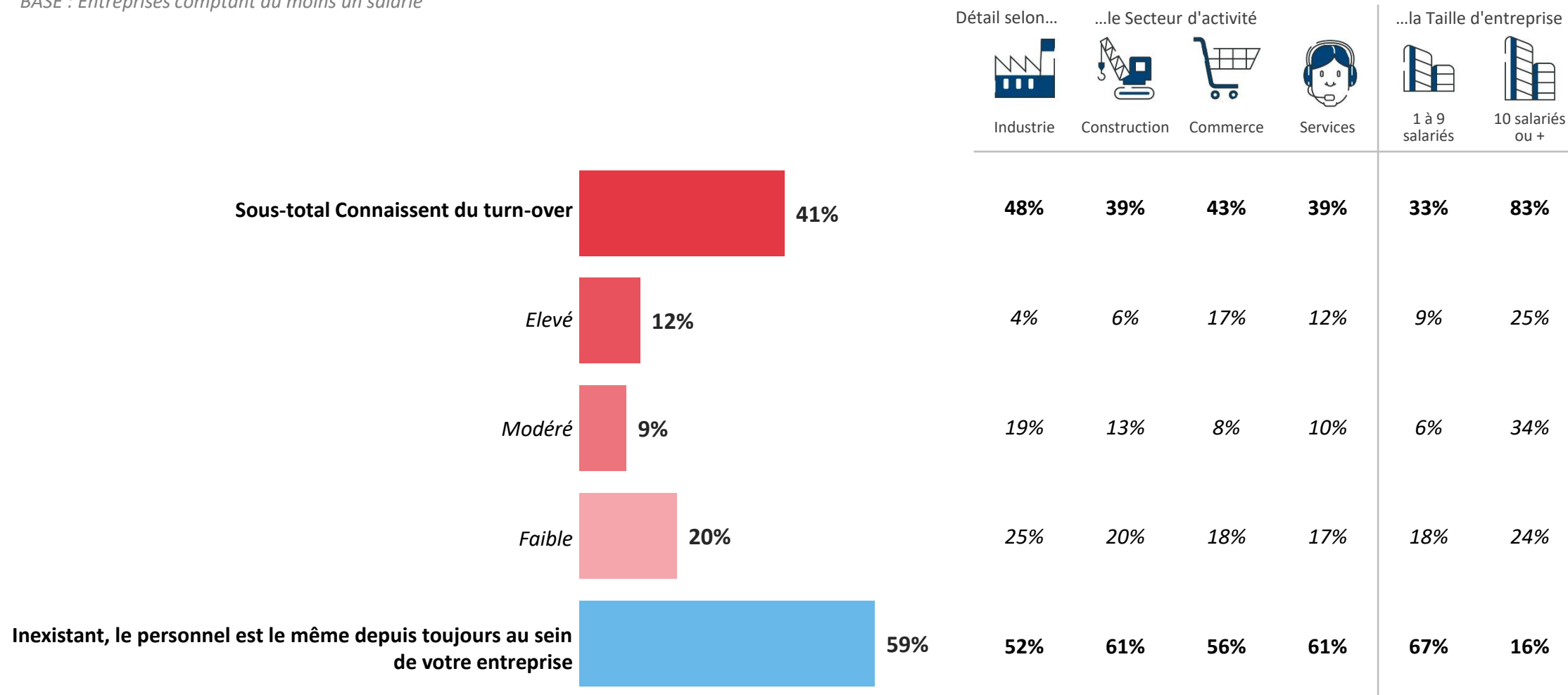
Le turn-over actuel dans les entreprises



384
CHEFS D'ENTREPRISE

Q : Diriez-vous qu'aujourd'hui votre entreprise connaît un taux de turn-over, c'est-à-dire une fréquence de renouvellement du personnel, (départs/arrivées d'employés) élevé, modéré, faible ou inexistant ?

BASE : Entreprises comptant au moins un salarié

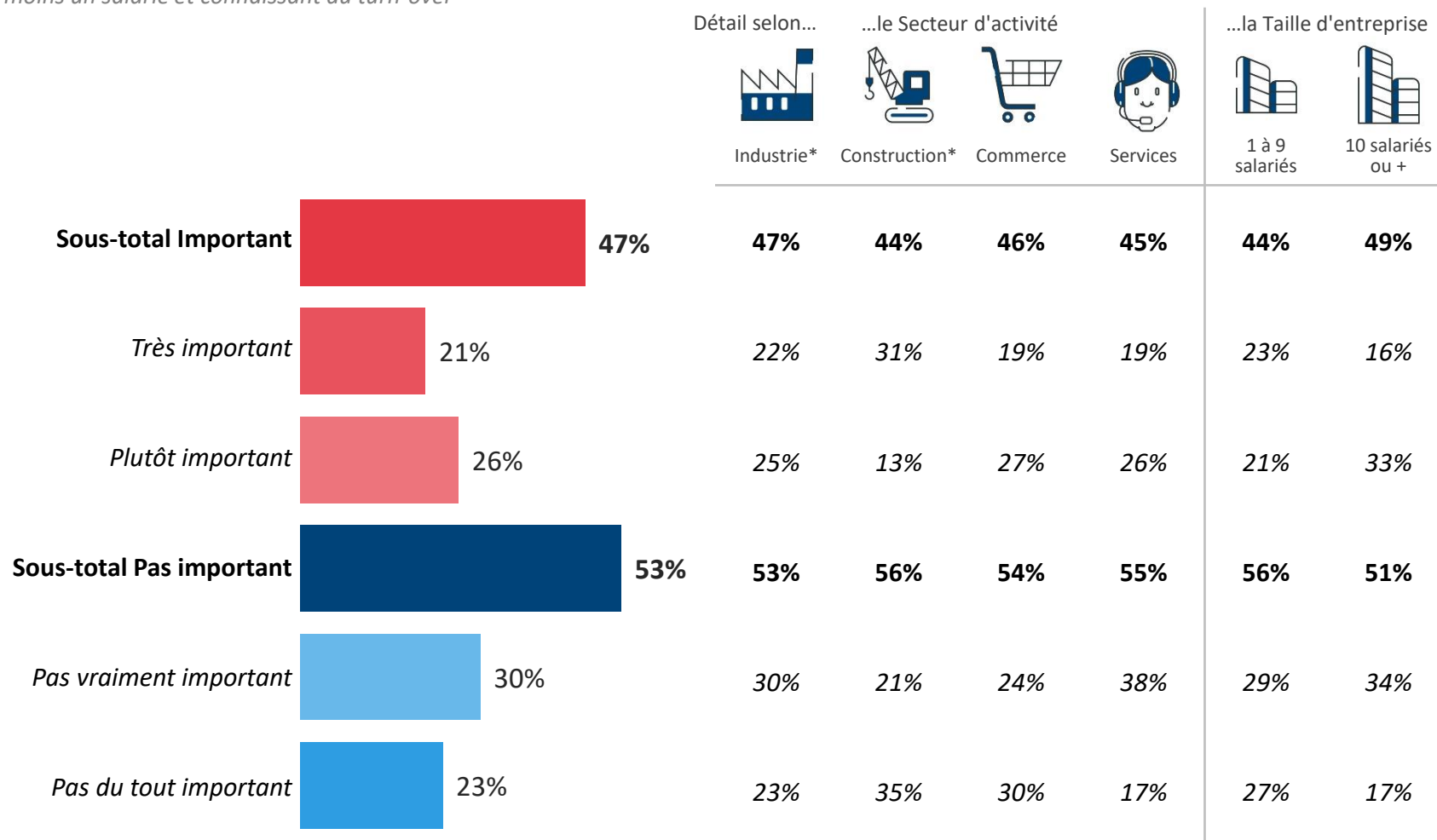


L'impact du turn-over sur l'activité des entreprises



Q : Et diriez-vous que le taux de turn-over au sein de votre entreprise a un impact négatif important ou non sur l'activité de votre entreprise ?

BASE : Entreprises comptant au moins un salarié et connaissant du turn-over



*En raison d'un faible nombre d'interviews, ces résultats sont à interpréter avec précaution.

Les mesures prises pour limiter le turn-over



384
CHEFS D'ENTREPRISE

Q : Quelles sont toutes les mesures prises ou envisagées par votre entreprise pour fidéliser les salariés et limiter le renouvellement des effectifs ?

BASE : Entreprises comptant au moins un salarié / Plusieurs réponses possibles, total supérieur à 100%

Détail selon...
 ...le Secteur d'activité
 ...la Taille d'entreprise



Industrie



Construction



Commerce



Services



1 à 9 salariés



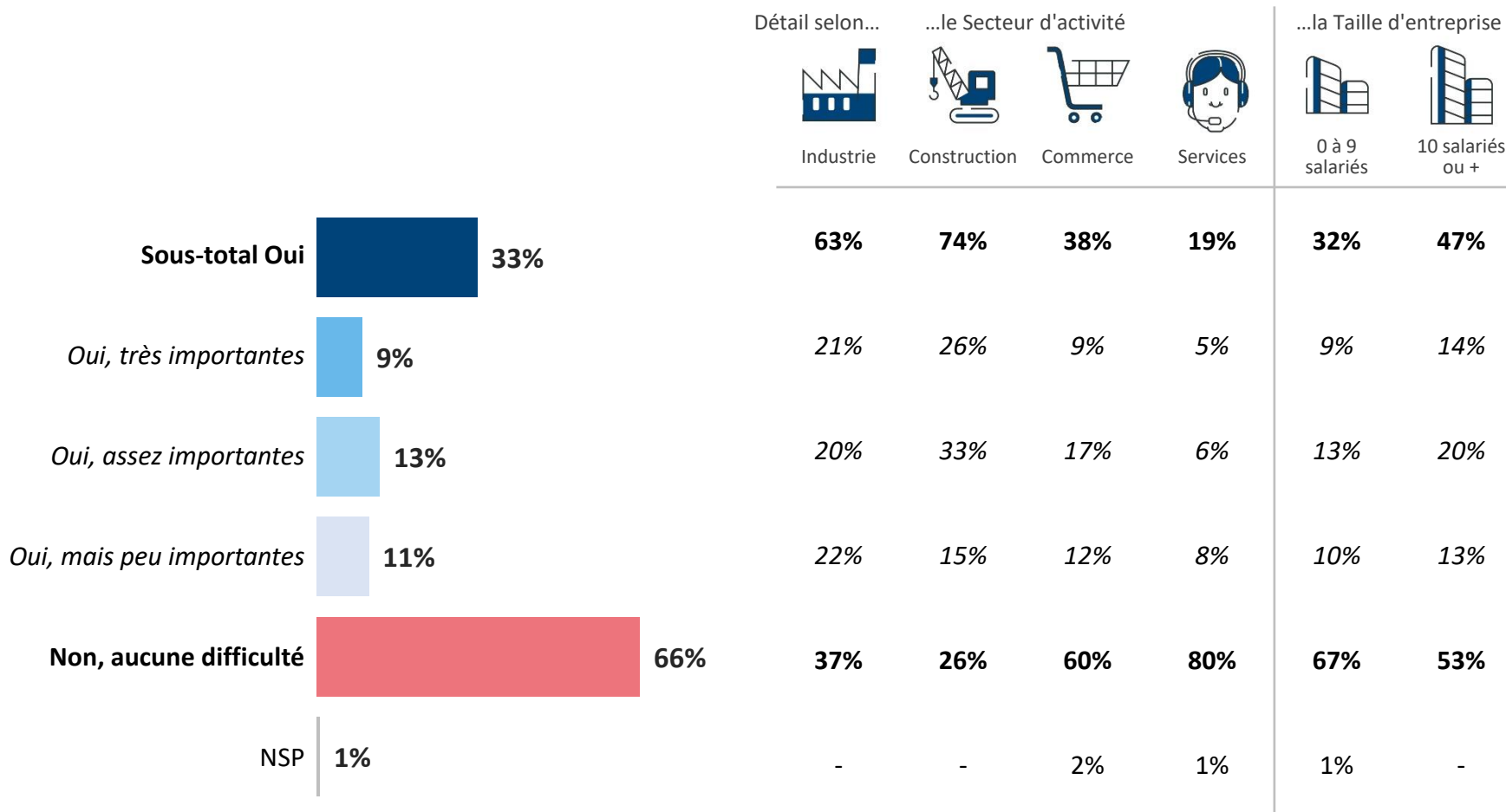
10 salariés ou +

		Industrie	Construction	Commerce	Services	1 à 9 salariés	10 salariés ou +
Verser des primes	44%	40%	53%	38%	43%	42%	48%
Augmenter les salaires	30%	40%	35%	28%	29%	28%	47%
Être plus souple sur les horaires de travail	29%	35%	19%	31%	29%	28%	33%
Être plus souple sur la pose des congés	26%	24%	31%	28%	27%	28%	24%
Organiser des temps informels permettant de favoriser le lien social entre les employés	22%	24%	25%	23%	18%	21%	22%
Proposer des formations / Plus de formations	21%	22%	18%	29%	19%	21%	30%
Moderniser les équipements de travail (équipement informatique, mobilier, etc.)	17%	26%	21%	15%	16%	16%	26%
Proposer des avantages sociaux (tickets restaurants, Comité d'Entreprise, crèche, etc.)	17%	24%	26%	16%	11%	12%	36%
Mettre en place un dispositif d'intéressement au bénéfice et participation	13%	20%	13%	17%	11%	12%	28%
Proposer davantage de télétravail	7%	4%	7%	2%	8%	3%	19%
Augmenter le nombre de jours de congés / RTT	6%	5%	10%	10%	6%	8%	5%
Repenser la localisation des bureaux, déménager les locaux	5%	9%	8%	5%	3%	5%	8%
Autre	6%	9%	7%	4%	6%	5%	10%
Aucune mesure	25%	17%	25%	31%	21%	26%	12%
NSP	1%	-	3%	-	1%	1%	1%

L'expérience de difficultés d'approvisionnement



Q : Actuellement, votre entreprise rencontre-t-elle ou non des difficultés d'approvisionnement (matières premières, composants électroniques, chimiques, etc.) ?

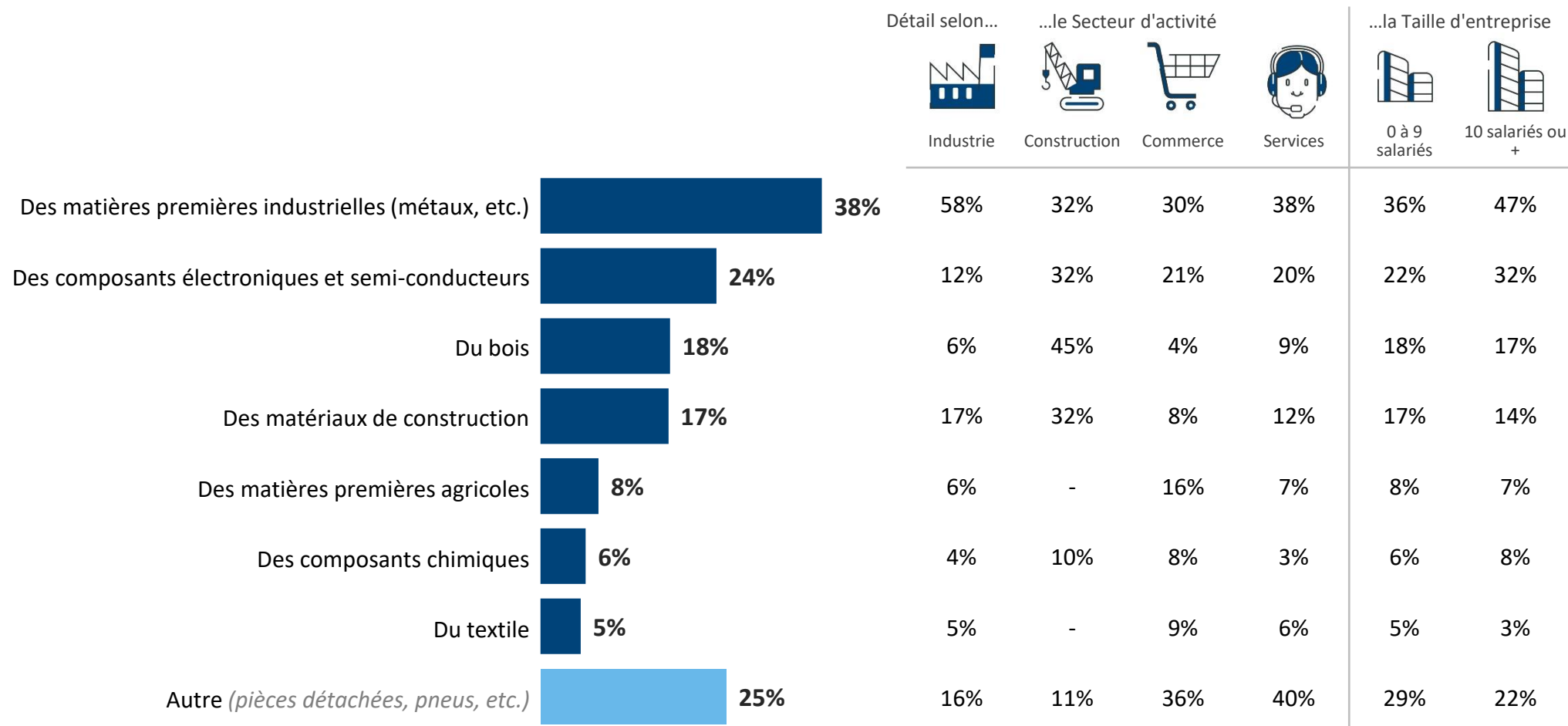


Les produits concernés par les difficultés d'approvisionnement



Q : Quels sont les produits pour lesquels votre entreprise rencontre des difficultés d'approvisionnement ?

BASE : Entreprises faisant état de difficultés au moins peu importantes / Plusieurs réponses possibles

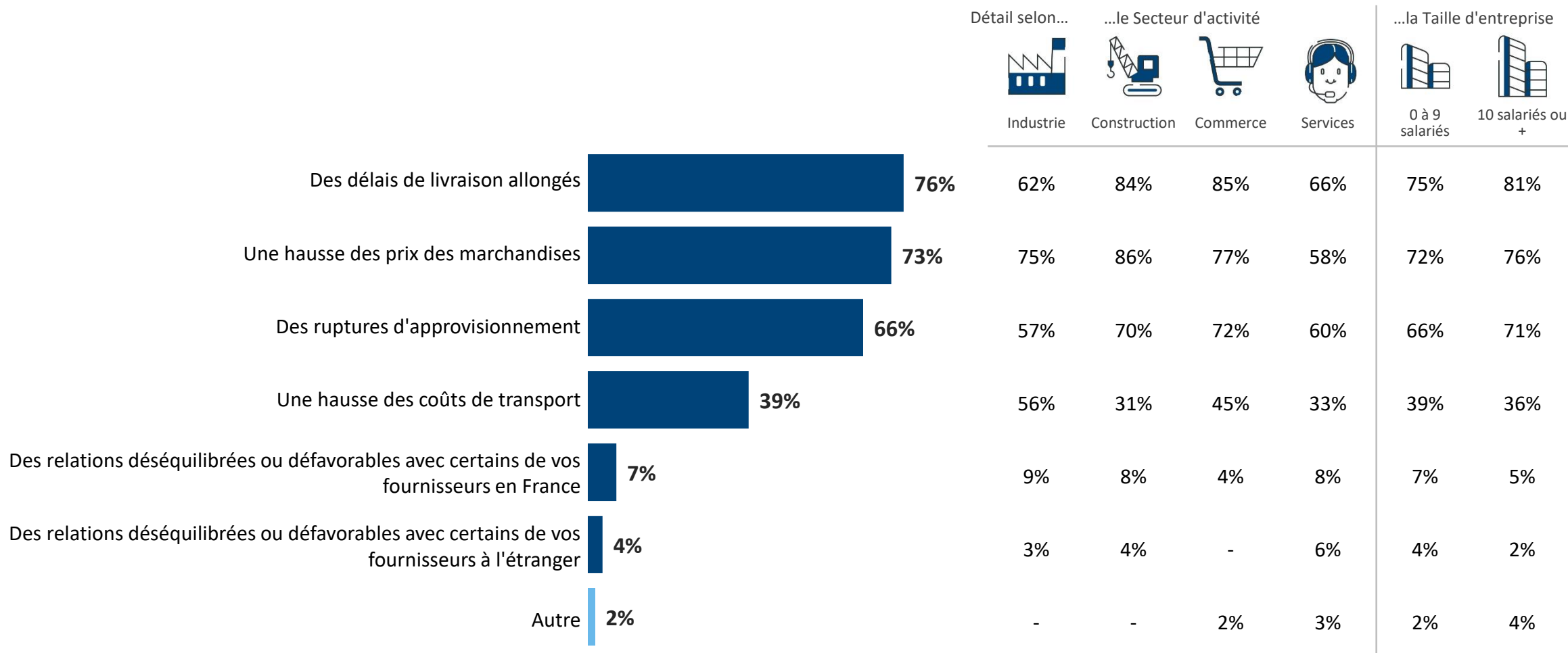


La nature des difficultés d'approvisionnement rencontrées



Q : Plus précisément, quelles sont les difficultés d'approvisionnement que vous rencontrez ?

BASE : Entreprises faisant état de difficultés au moins peu importantes / Plusieurs réponses possibles

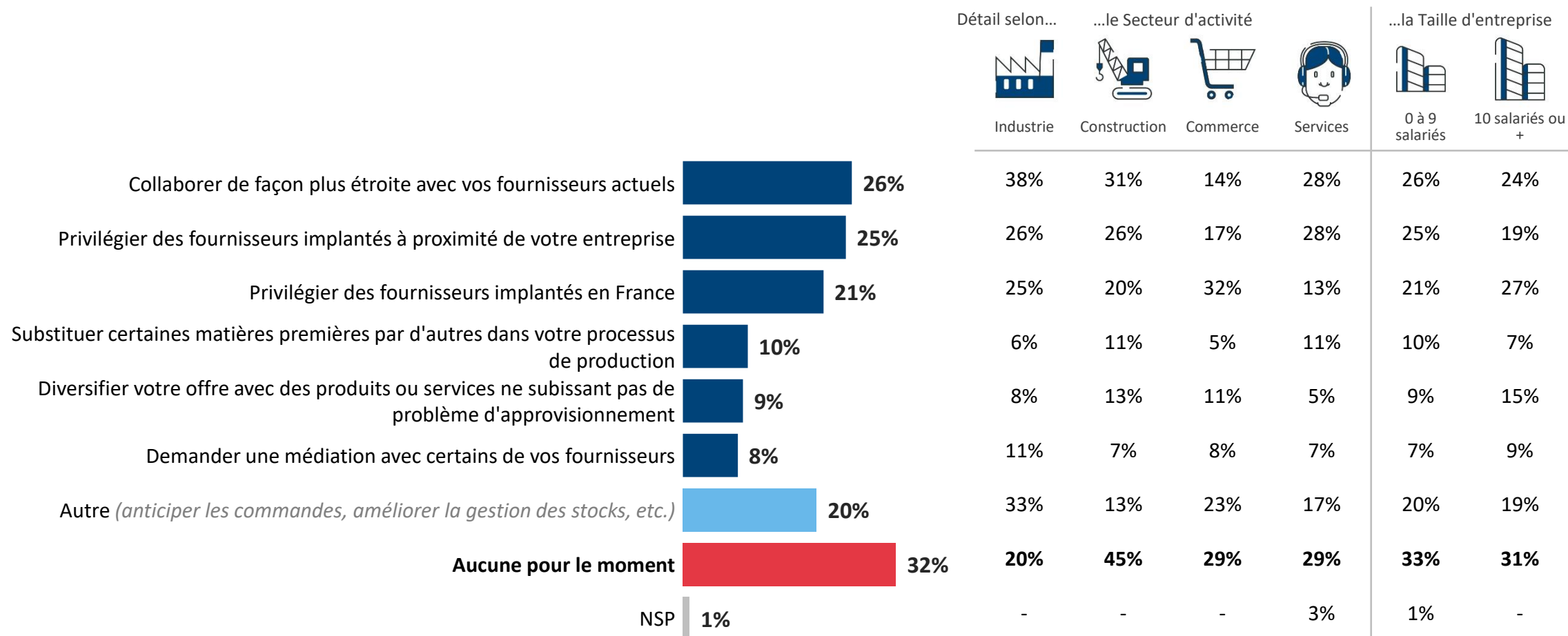


Les mesures prises pour faire face aux difficultés d'approvisionnement



Q : Quelles sont toutes les mesures prises ou envisagées par votre entreprise pour faire face aux difficultés d'approvisionnement ?

BASE : Entreprises faisant état de difficultés au moins peu importantes / Plusieurs réponses possibles



Baromètre présidentielle 2022

Vague 67 – Février 2022

“*opinionway*” pour

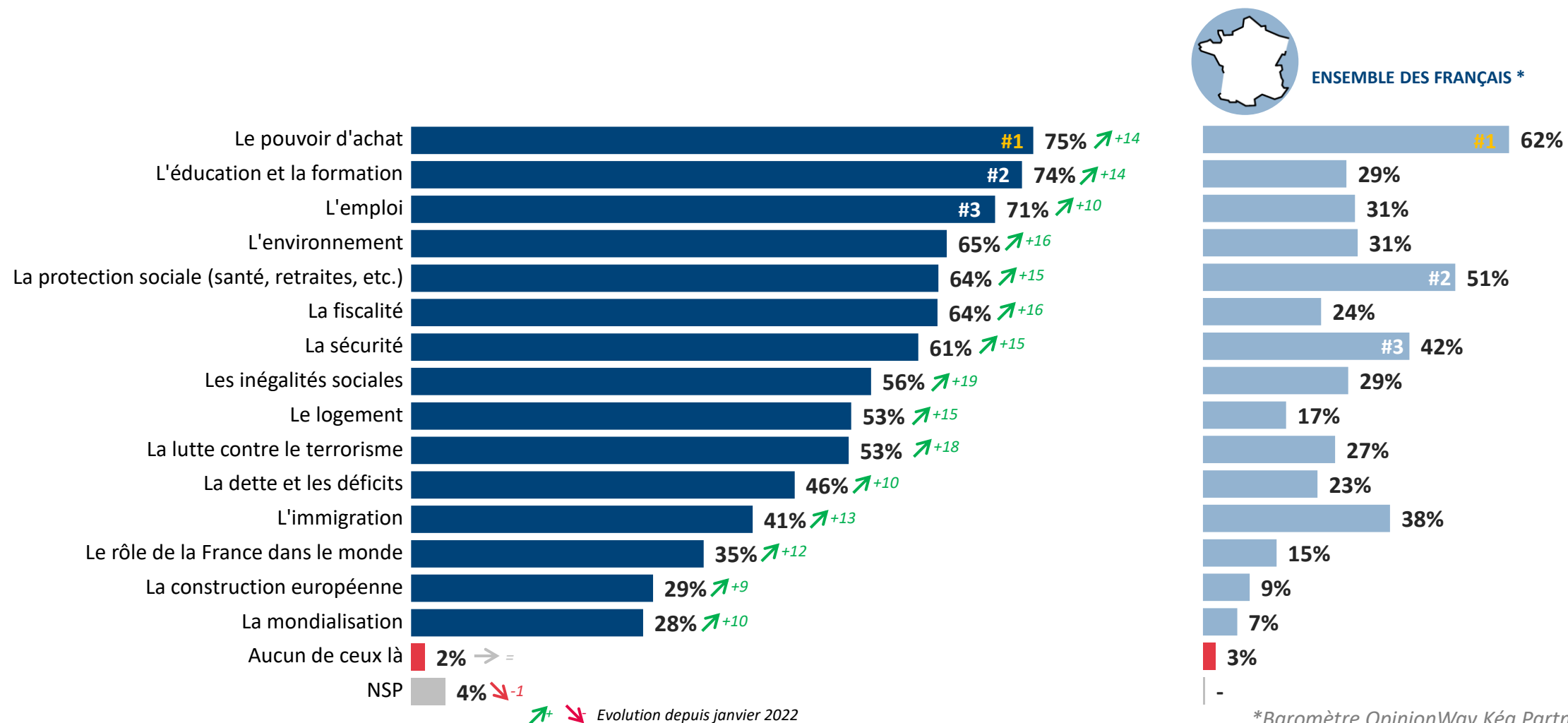


Les enjeux prioritaires de la campagne présidentielle



Q : Quels sont les thèmes qui devraient être prioritaires selon vous dans le cadre de la campagne présidentielle française ?

BASE : Ensemble
Plusieurs réponses possibles – Total supérieur à 100%



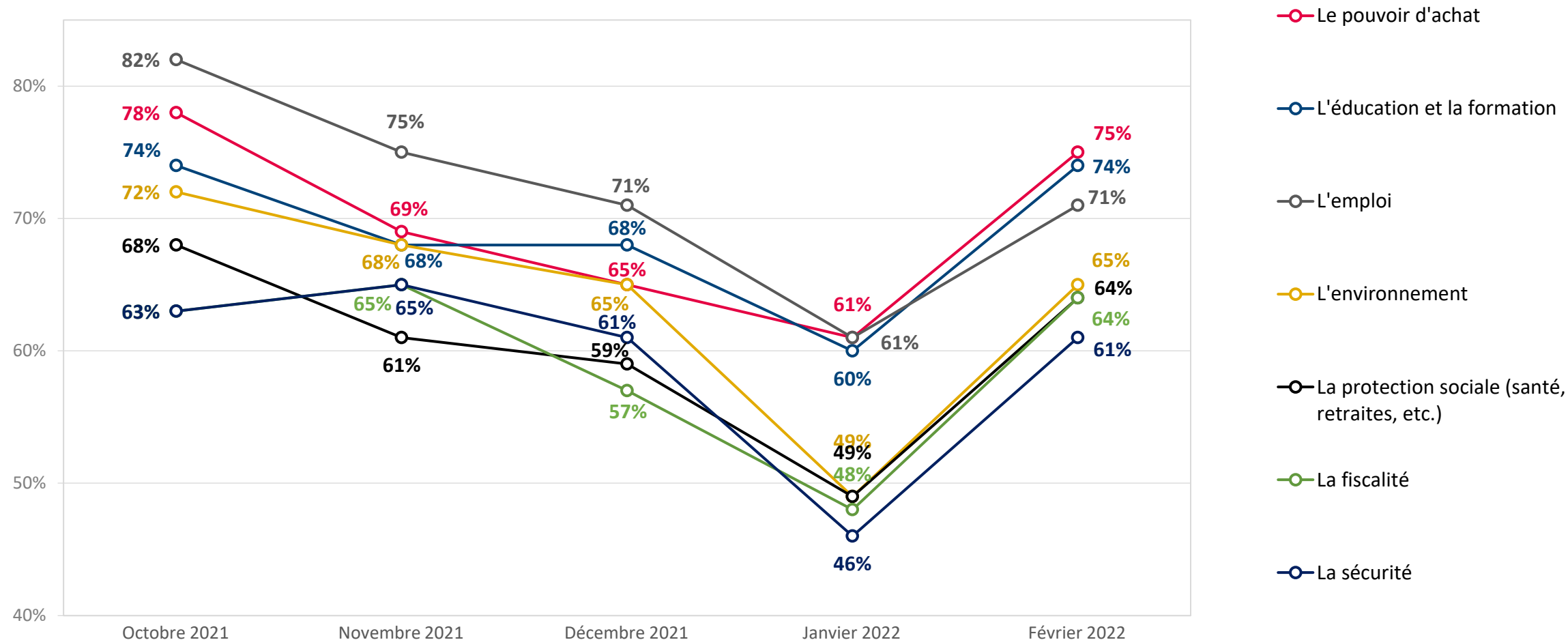
*Baromètre OpinionWay Kéa Partners – 23 février 2022

Les enjeux prioritaires de la campagne présidentielle (1/2)

Q : Quels sont les thèmes qui devraient être prioritaires selon vous dans le cadre de la campagne présidentielle française ?

BASE : Ensemble

Plusieurs réponses possibles – Total supérieur à 100%

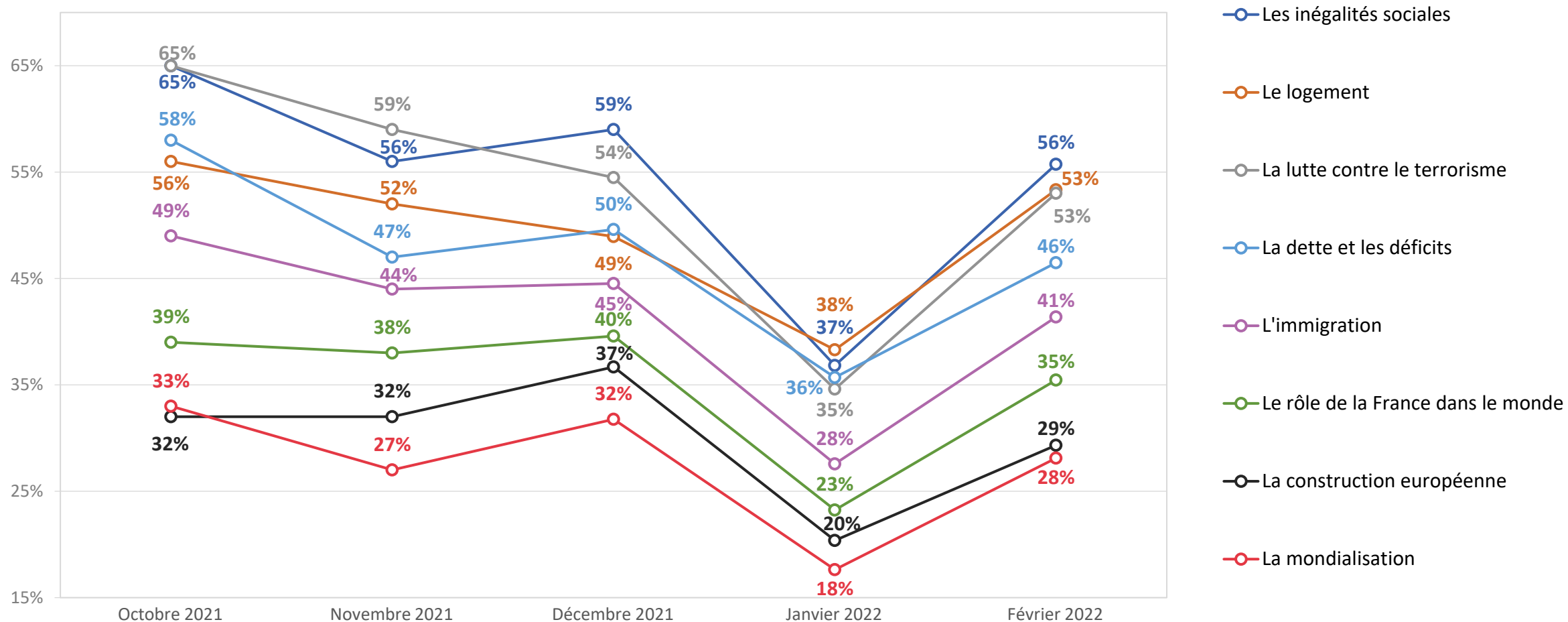


Les enjeux prioritaires de la campagne présidentielle (2/2)

Q : Quels sont les thèmes qui devraient être prioritaires selon vous dans le cadre de la campagne présidentielle française ?

BASE : Ensemble

Plusieurs réponses possibles – Total supérieur à 100%



Les enjeux prioritaires de la campagne présidentielle

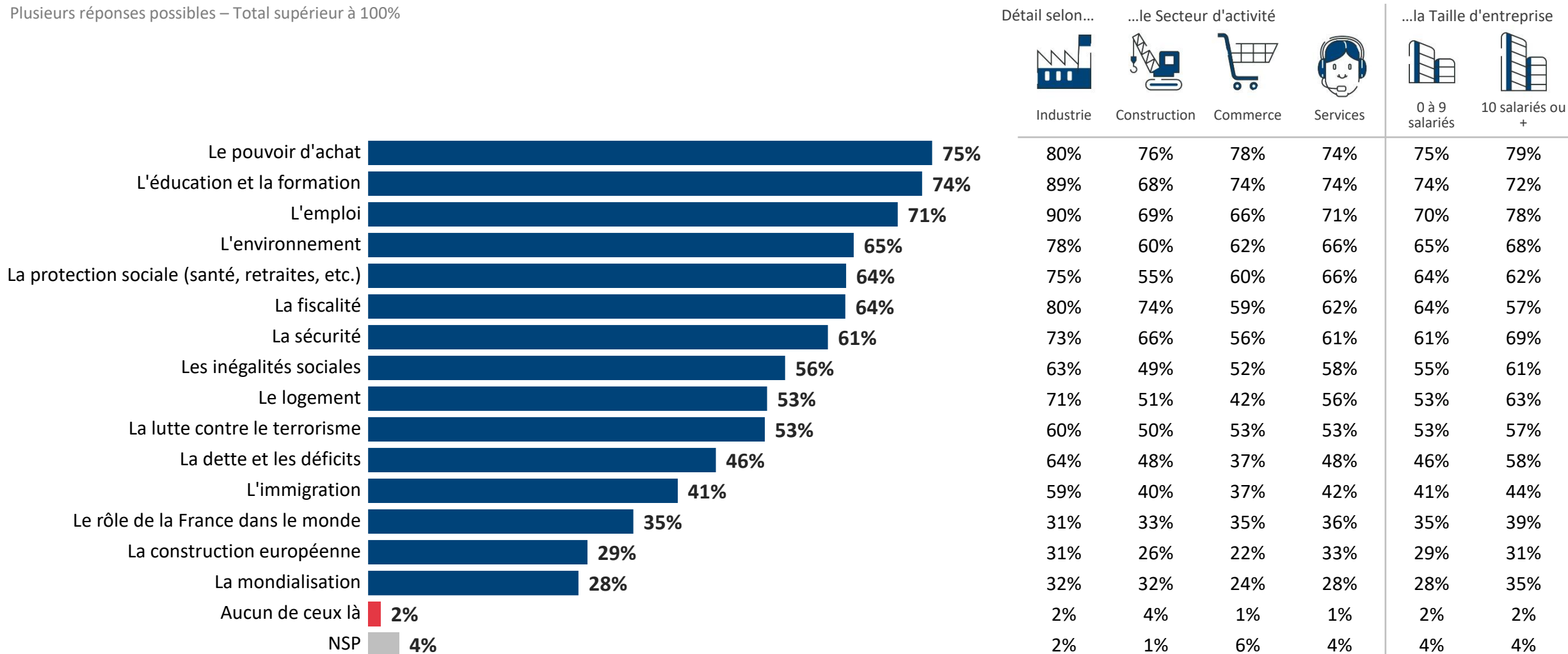


610
CHEFS D'ENTREPRISE

Q : Quels sont les thèmes qui devraient être prioritaires selon vous dans le cadre de la campagne présidentielle française ?

BASE : Ensemble

Plusieurs réponses possibles – Total supérieur à 100%



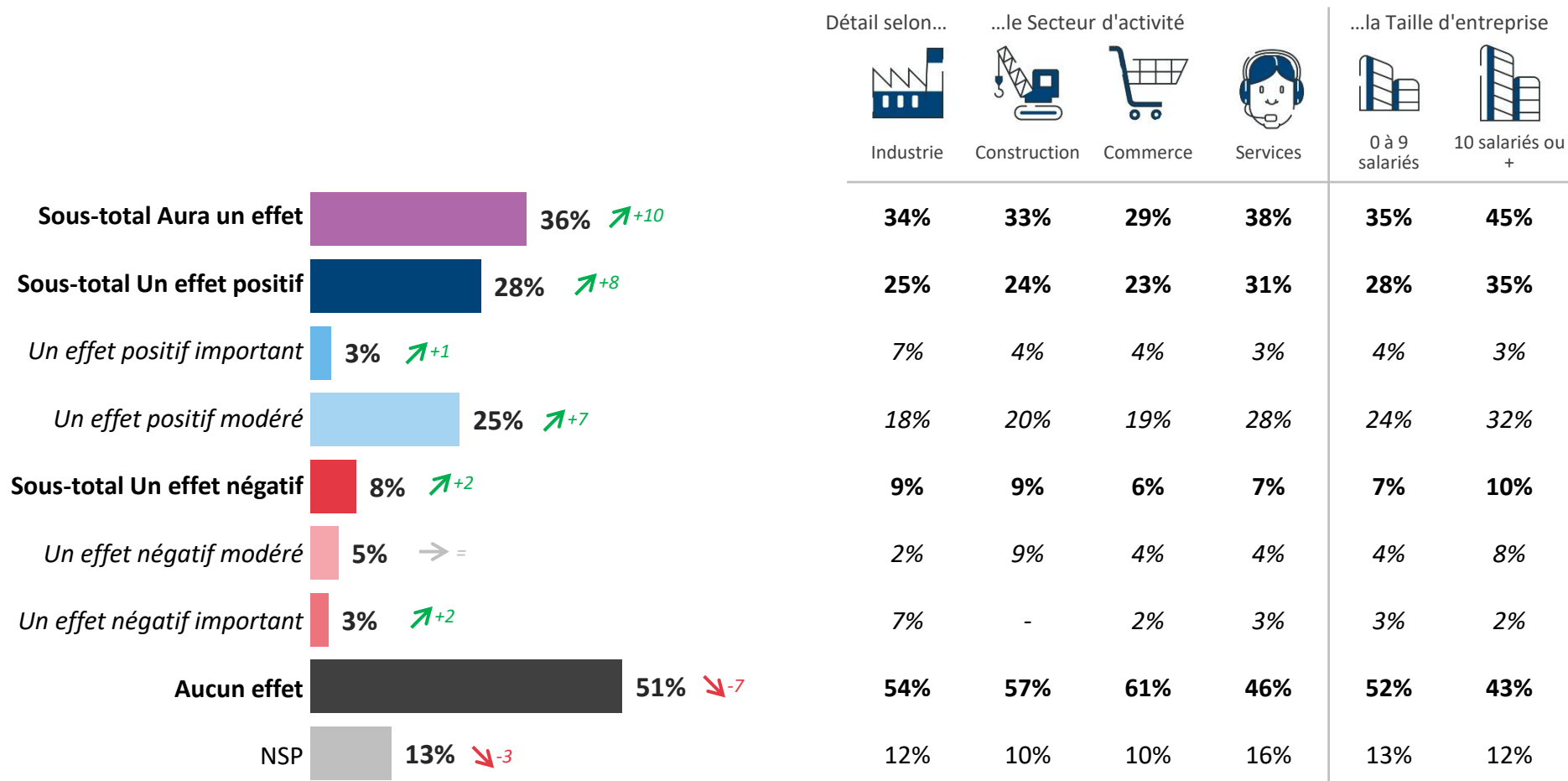
Les enjeux prioritaires de la campagne présidentielle



Q : D'après vous, le résultat de l'élection présidentielle aura-t-il sur l'économie française ?

BASE : Ensemble

Plusieurs réponses possibles – Total supérieur à 100%



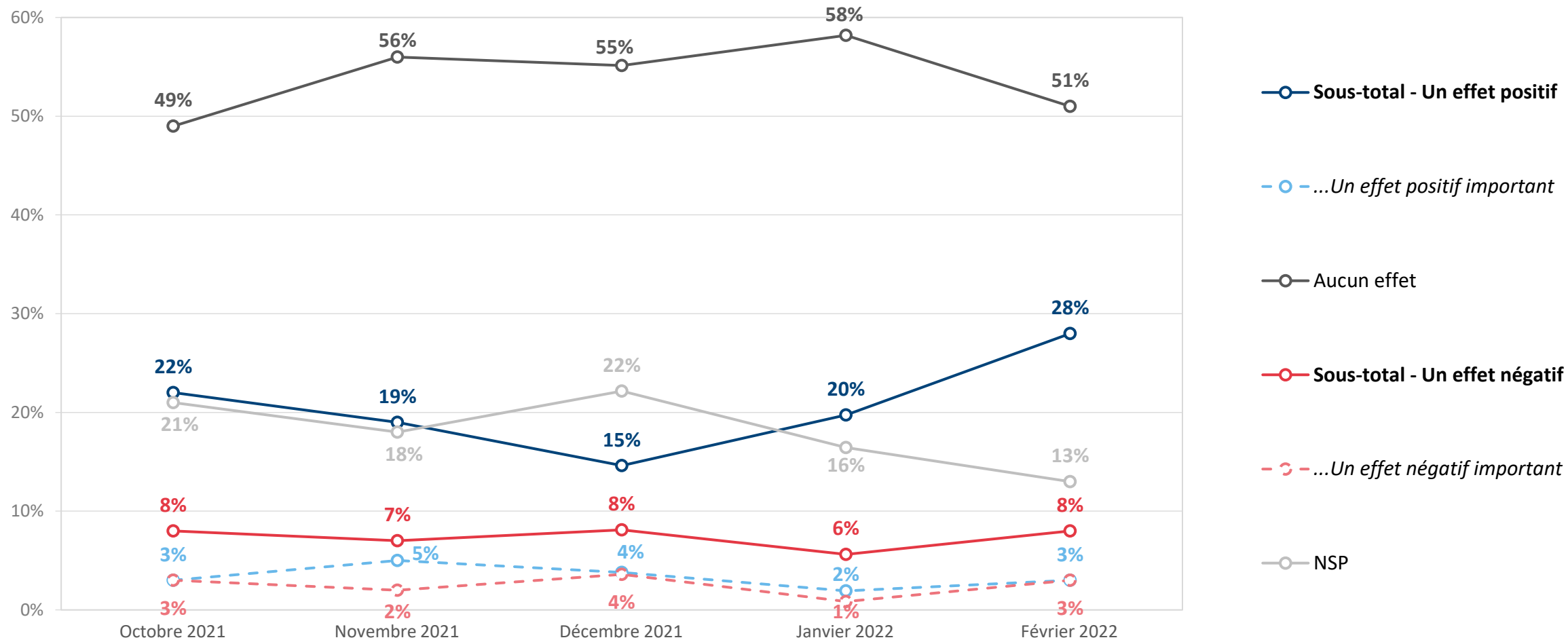
↗+ ↘- Evolution depuis janvier 2022

L'impact du résultat de l'élection présidentielle sur l'économie française



Q : D'après vous, le résultat de l'élection présidentielle aura-t-il sur l'économie française... ?

BASE : Ensemble



Les questions barométriques

Vague 67 – Février 2022

“*opinionway*” pour



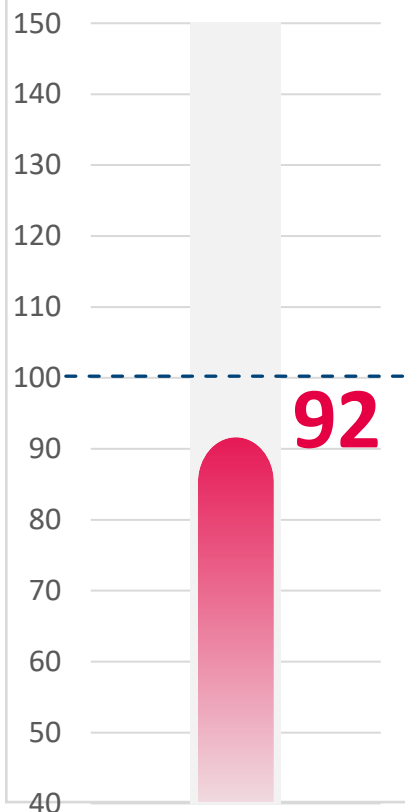
L'indicateur de l'optimisme



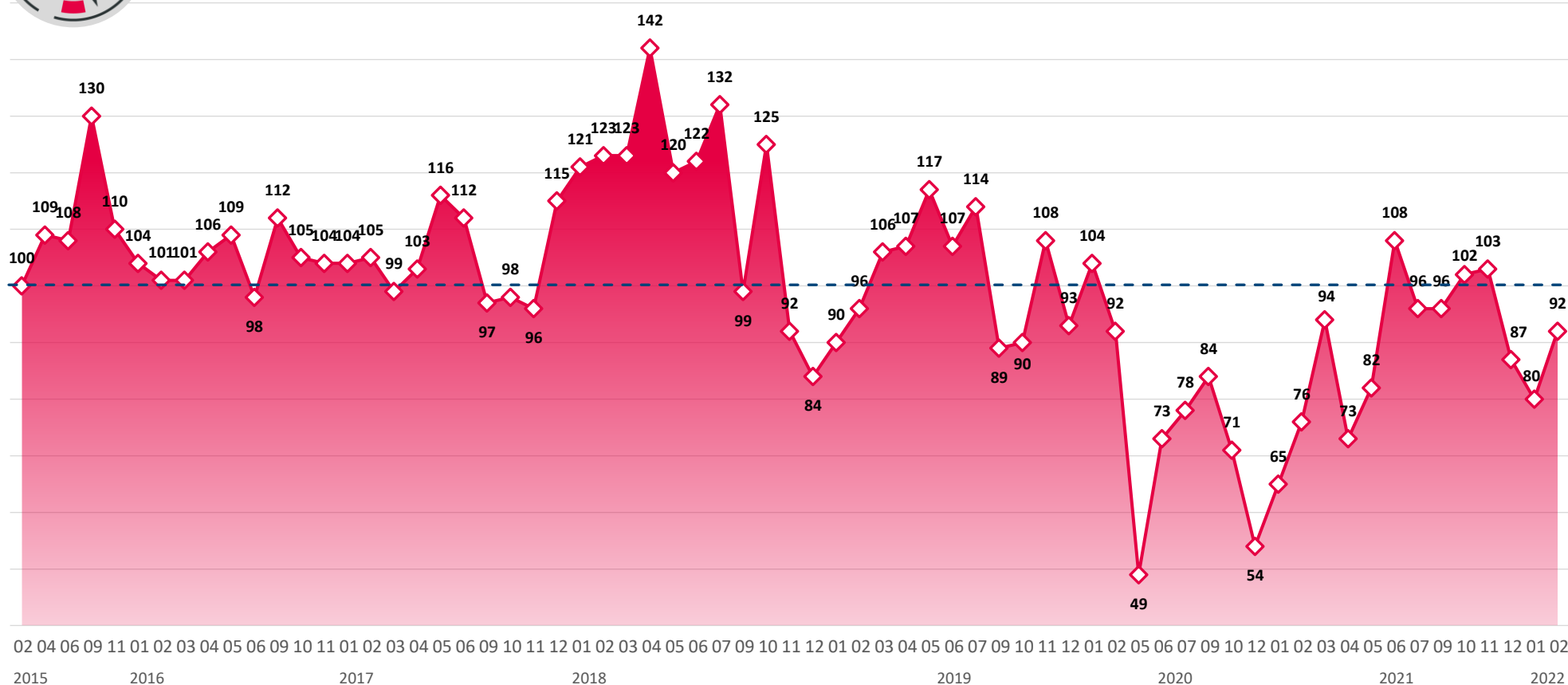
610
CHEFS D'ENTREPRISE

L'indicateur prend en compte les questions de confiance à l'égard de l'évolution de l'économie et d'appréciation de la situation actuelle.
La référence est la vague 1 de février 2015 (base 100) pour chaque groupe d'entreprises

Février 2022



L'évolution de l'indicateur depuis février 2015



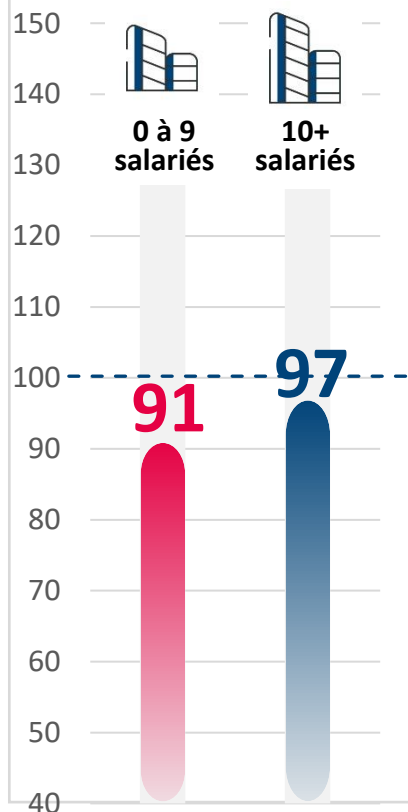
L'indicateur de l'optimisme en fonction de la taille de l'entreprise



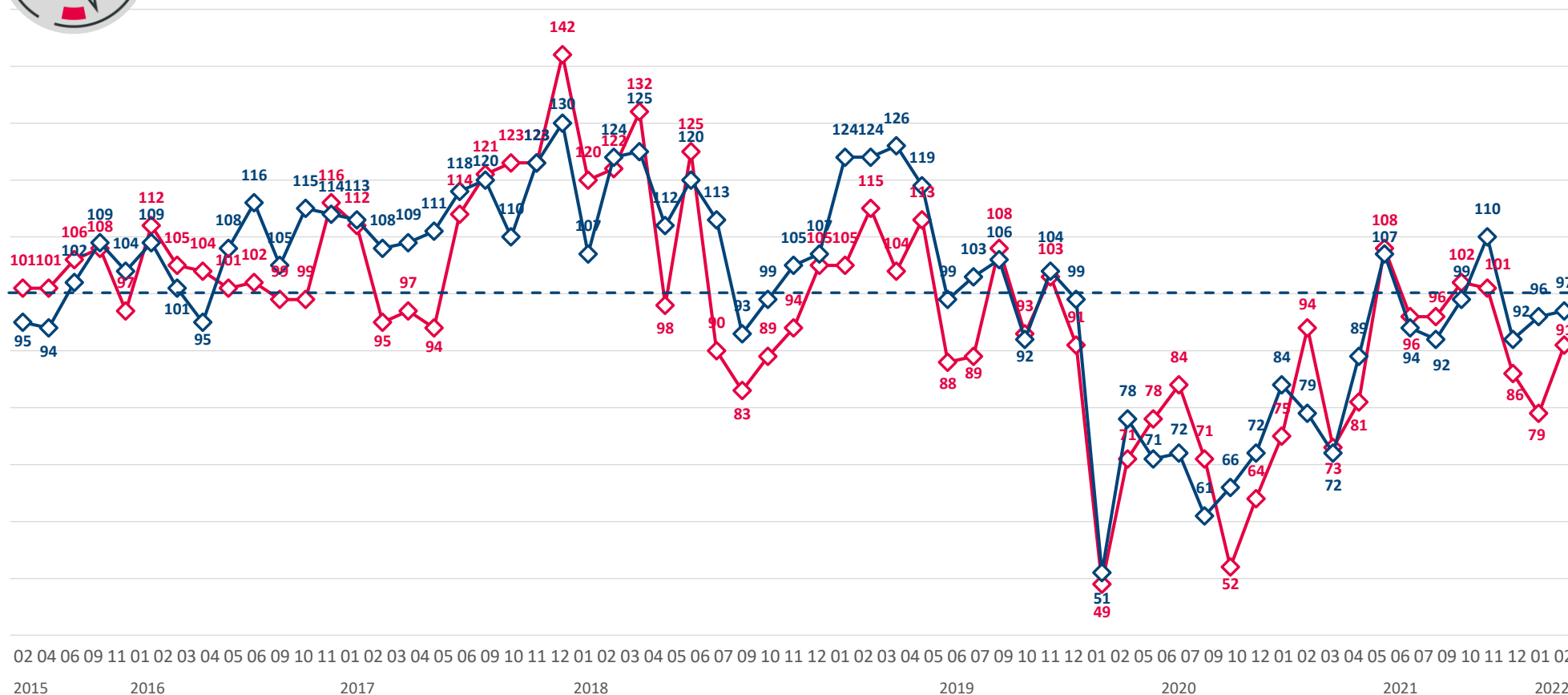
610
CHEFS D'ENTREPRISE

L'indicateur prend en compte les questions de confiance à l'égard de l'évolution de l'économie et d'appréciation de la situation actuelle.
La référence est la vague 1 de février 2015 (base 100) pour chaque groupe d'entreprises

Février 2022



L'évolution de l'indicateur depuis février 2015

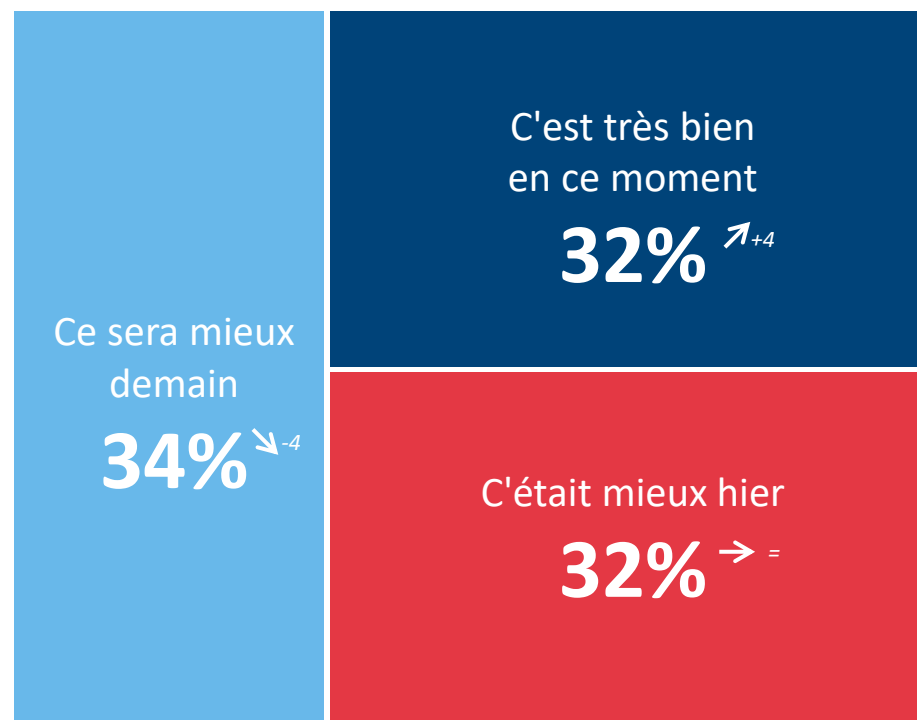


L'appréciation de la situation actuelle



Q. Dans le contexte actuel vous êtes plutôt porté à dire... ?

BASE : Ensemble



NSP :
2%

↗ ↘ Evolution depuis janvier 2022

Détail selon...

	...le Secteur d'activité				...la Taille d'entreprise	
	Industrie	Construction	Commerce	Services	0 à 9 salariés	10 salariés ou +
●	42%	20%	39%	35%	34%	35%
●	38%	48%	25%	31%	32%	41%
●	20%	32%	33%	33%	32%	23%
●	-	-	3%	1%	2%	1%

L'appréciation de la situation actuelle



Q. Dans le contexte actuel vous êtes plutôt porté à dire... ?

BASE : Ensemble

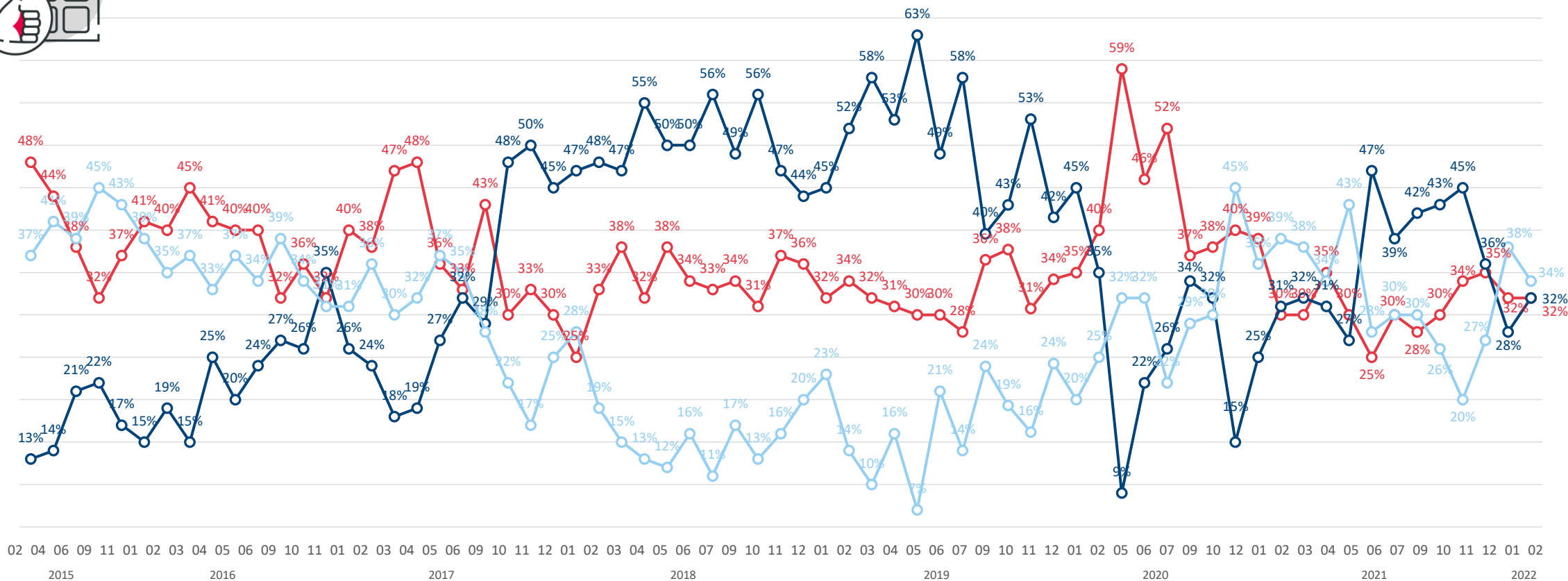


L'évolution de l'indicateur depuis février 2015

C'est très bien en ce moment

Ce sera mieux demain

C'était mieux hier



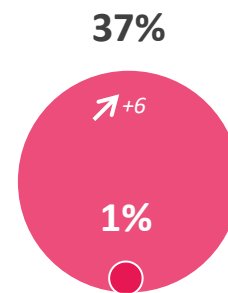
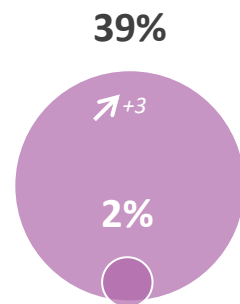
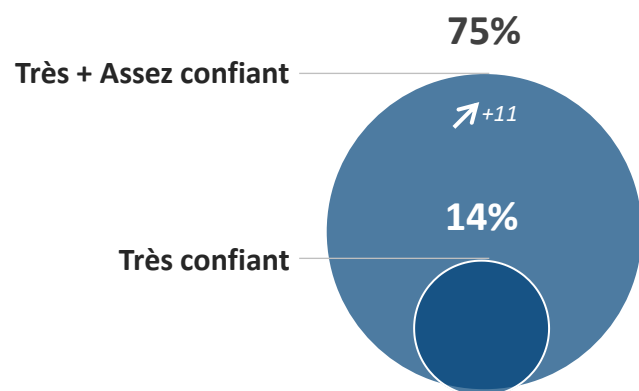
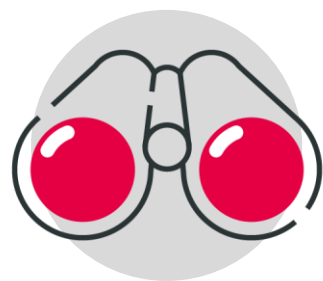
Les niveaux de confiance - Perspectives 12 prochains mois



610
CHEFS D'ENTREPRISE

Q. Concernant les perspectives des 12 prochains mois, diriez-vous que vous êtes très confiant, assez confiant, assez inquiet, très inquiet, pour... ?

BASE : Ensemble



↗ ↘ Evolution depuis janvier 2022

% Très + Assez confiant

	...le Secteur d'activité				...la Taille d'entreprise	
	Industrie	Construction	Commerce	Services	0 à 9 salariés	10 salariés ou +
Votre entreprise	89%	79%	62%	78%	74%	89%
L'économie française	41%	44%	35%	40%	38%	51%
L'économie mondiale	42%	37%	36%	37%	37%	46%

Les niveaux de confiance - Perspectives 12 prochains mois

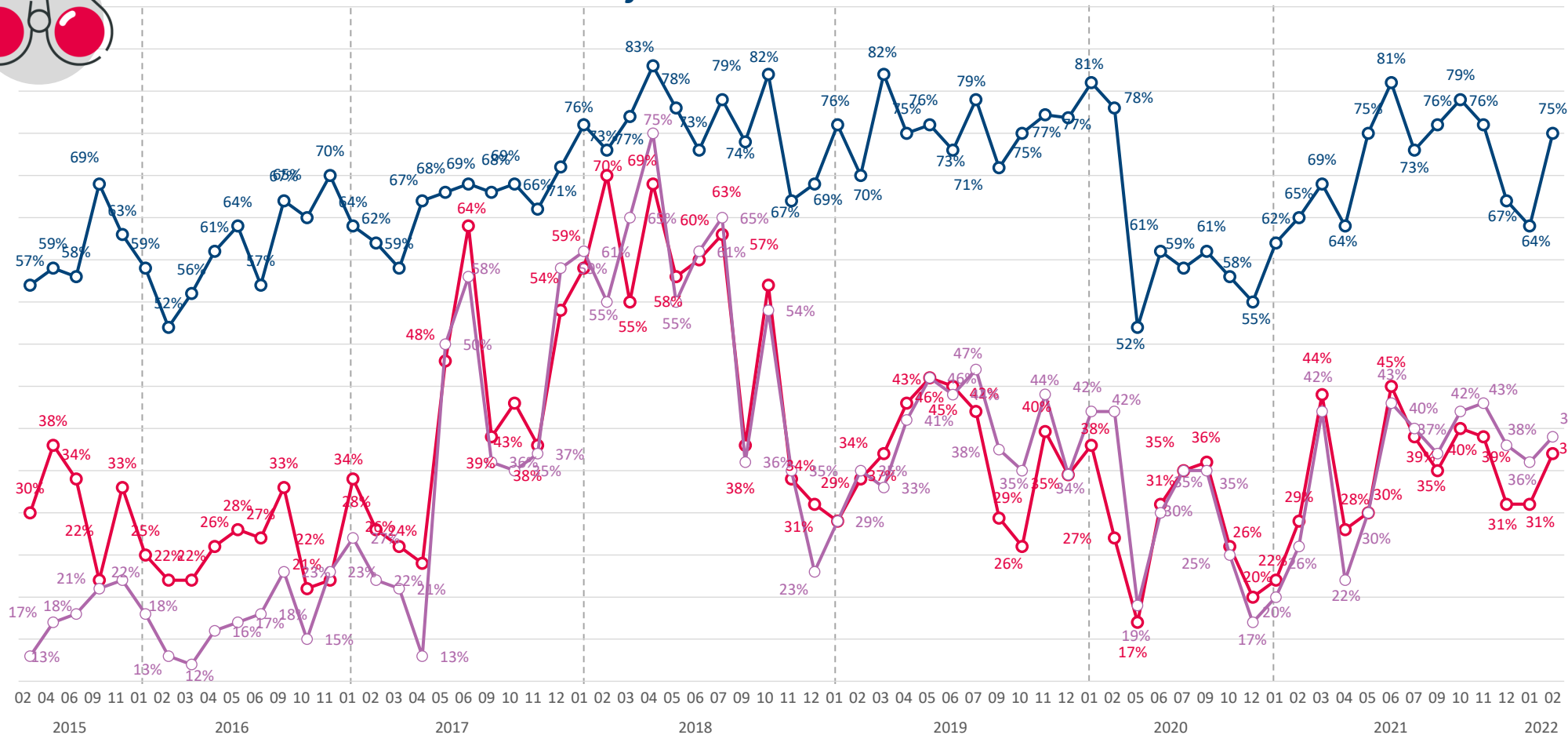


Q. Concernant les perspectives des 12 prochains mois, diriez-vous que vous êtes très confiant, assez confiant, assez inquiet, très inquiet, pour... ?

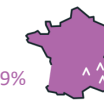
BASE : Ensemble



L'évolution - % Très + Assez confiant



Votre entreprise



L'économie française



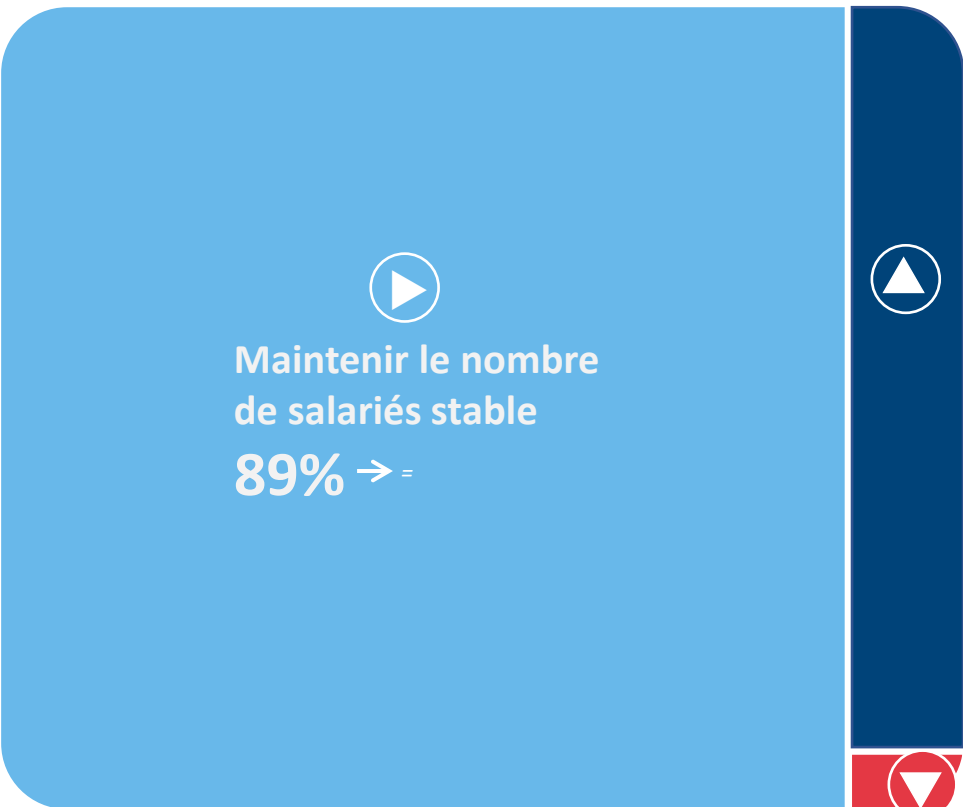
L'économie mondiale

Les évolutions pronostiquées des embauches pour les 12 prochains mois



Q. Au cours des 12 prochains mois, votre entreprise envisage-t-elle de... ?

BASE : Ensemble



Augmenter le nombre de salariés

10% → =

Réduire le nombre de salariés

1% → =

Détail selon...

	...le Secteur d'activité				...la Taille d'entreprise	
	Industrie	Construction	Commerce	Services	0 à 9 salariés	10 salariés ou +
▶	83%	86%	91%	90%	91%	57%
▲	17%	12%	8%	9%	8%	40%
▼	-	2%	1%	1%	1%	3%

↗ ↘ Evolution depuis janvier 2022

Les évolutions pronostiquées des embauches pour les 12 prochains mois

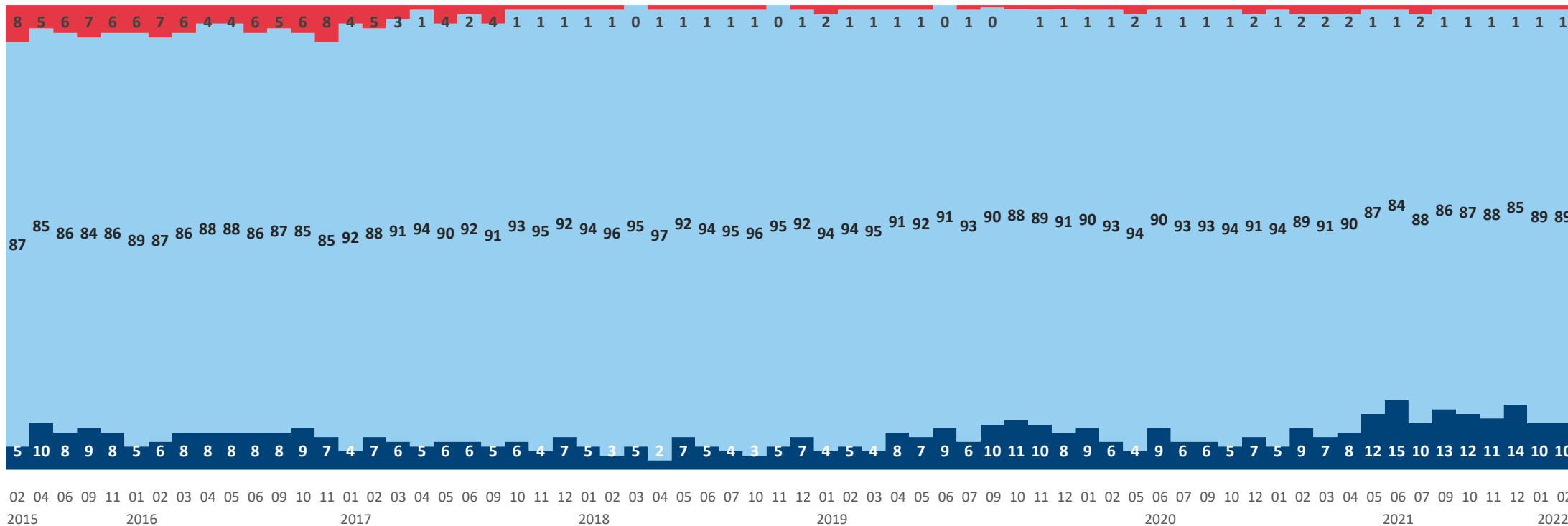


Q. Au cours des 12 prochains mois, votre entreprise envisage-t-elle de... ?

BASE : Ensemble



L'évolution des embauches (en %)



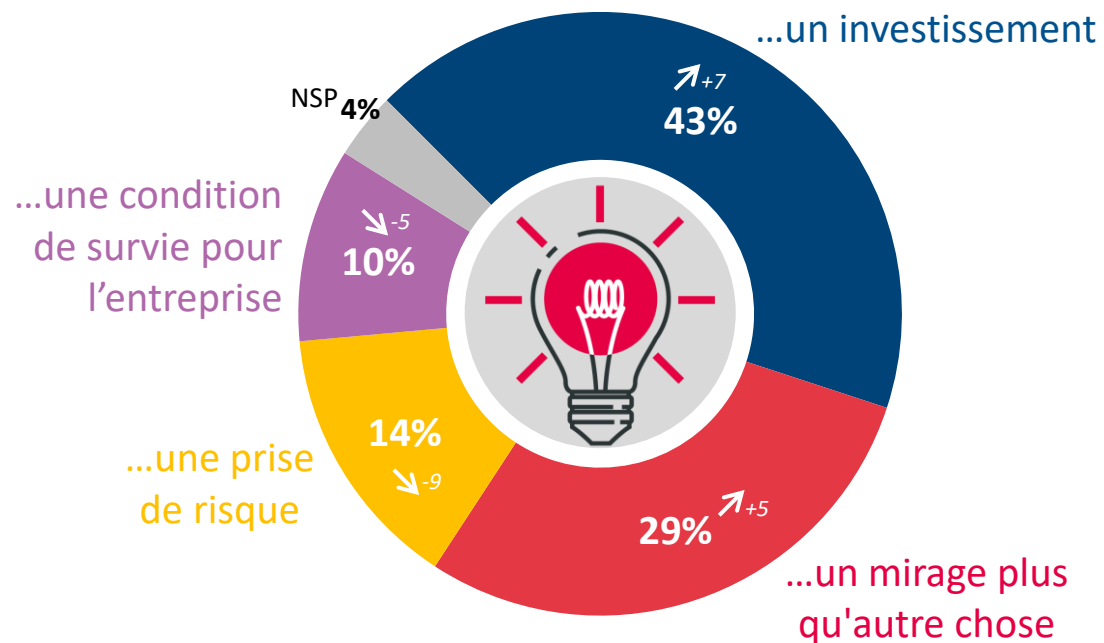
- Réduire le nombre de salariés
- Maintenir le nombre de salariés
- Augmenter le nombre de salariés

Le rapport à l'innovation des dirigeants d'entreprise



Q. Innover c'est pour votre entreprise avant tout...

BASE : Ensemble



↗ ↘ Evolution depuis janvier 2022

Détail selon...

	...le Secteur d'activité				...la Taille d'entreprise	
	Industrie	Construction	Commerce	Services	0 à 9 salariés	10 salariés ou +
●	34%	32%	48%	43%	41%	67%
●	21%	28%	32%	29%	30%	12%
●	35%	19%	13%	12%	15%	6%
●	10%	11%	6%	12%	10%	13%
●	-	10%	1%	4%	4%	2%

Le rapport à l'innovation des dirigeants d'entreprise

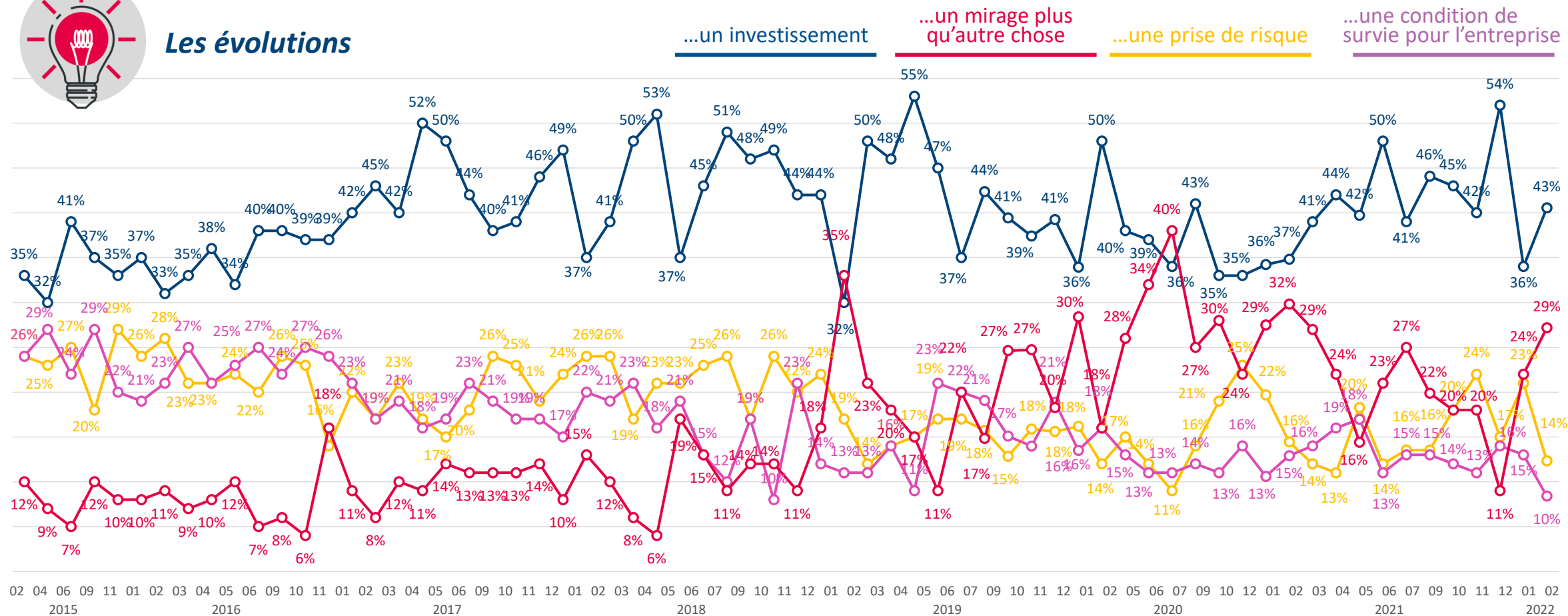


Q. Innover c'est pour votre entreprise avant tout...

BASE : Ensemble



Les évolutions



“opinionway

pour



**LA
TRIBUNE**

LCI

La grande consultation des entrepreneurs